

# Le programme de soutien aux organismes de recherche et d'innovation

Projets de maturation  
Technologique  
(PS0v2d)

Marion Stoffel

*Gestionnaire de programmes*

---

Précisions importantes concernant cette présentation :

Attention : Les informations présentées au sein de ce support concernent un programme dont le cadre normatif est en évolution régulière. Les conditions présentées sont valides en date d'avril 2022. Celles-ci sont susceptibles d'être modifiées et pourraient devenir obsolètes. Pour cette raison, nous vous remercions de ne pas diffuser cette présentation en dehors des destinataires initiaux. Pour toute question, merci de contacter : Marion Stoffel, Gestionnaire de programmes : Courriel : [marion.stoffel@axelys.ca](mailto:marion.stoffel@axelys.ca) | Tel. 514-360-3079 ext. 142




axelys

Conjuguer science  
et société

# Le Programme de soutien aux organismes de recherche et d'innovation (PSO)

**Objectif** : consolider le système d'innovation québécois et ses composantes, d'augmenter la compétitivité des entreprises et de la société par l'innovation ainsi que de favoriser l'utilisation optimale ou concertée des résultats de la recherche sur les plans économique, social, environnemental et culturel.

- ✓ Volet 1 – Soutien au fonctionnement d'organismes
- ✓ Volet 2 – Soutien aux projets 
- ✓ Volet 3 – Cofinancement du gouvernement du Québec aux programmes de la Fondation canadienne pour l'innovation (FCI)
- ✓ Volet 4 – Soutien au financement d'infrastructures de recherche et d'innovation.

PS0v2a : Projets de recherche-innovation

PS0v2b : Projets de recherche en collaboration avec le milieu

PS0v2c : Projets de recherche à l'international

**PS0v2d : Projets de maturation technologique**

# Spécificités et objectifs du programme

Le **PS0v2d** vise à accroître l'attraction de capitaux privés et à assurer une adéquation avec les marchés cibles en vue de la commercialisation des innovation issues de la recherche publique.

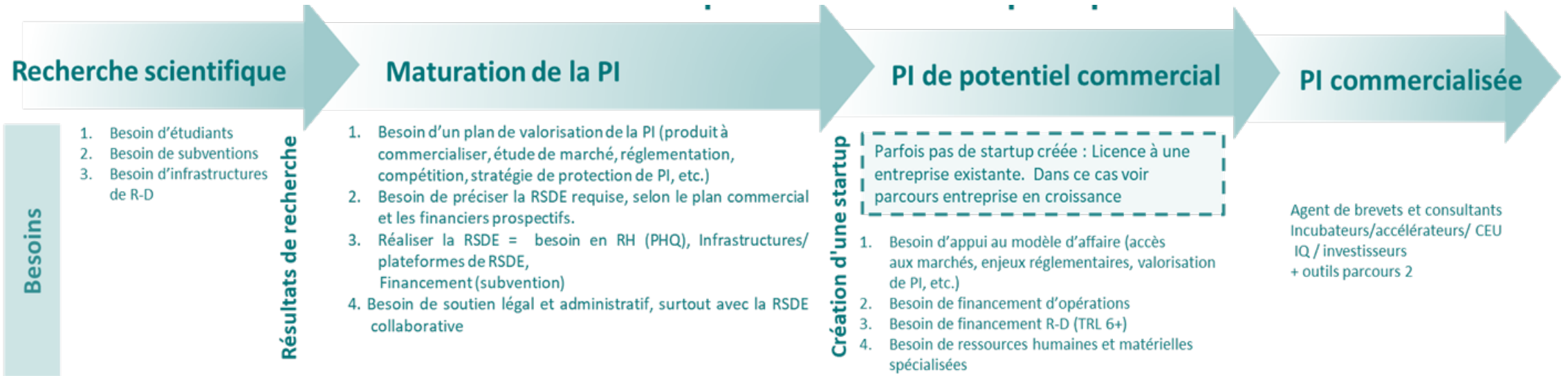
- ✓ Dépister et mettre en valeur les découvertes et innovation issues de la recherche publique qui ont un potentiel commercial (ou permettant d'améliorer la performance d'un établissement de soins de santé);
- ✓ Réduire les risques techniques pour assurer un meilleur ancrage au capital privé : rassurer les investisseurs qui souhaitent miser sur le développement de l'innovation, et cristalliser leur intérêt;
- ✓ Franchir l'étape de la démonstration afin de susciter l'intérêt des entreprises qui pourront, par la suite, en assurer la commercialisation au travers un modèle d'affaires gagnant.

Aide financière octroyée aux **établissements de recherche publique du Québec**;

Effet de levier sur une contribution minimale de **20% par un/des partenaire/s privé/s**;

Jusqu'à **80% de financement provincial** et un maximum de **90% de financement publics**;

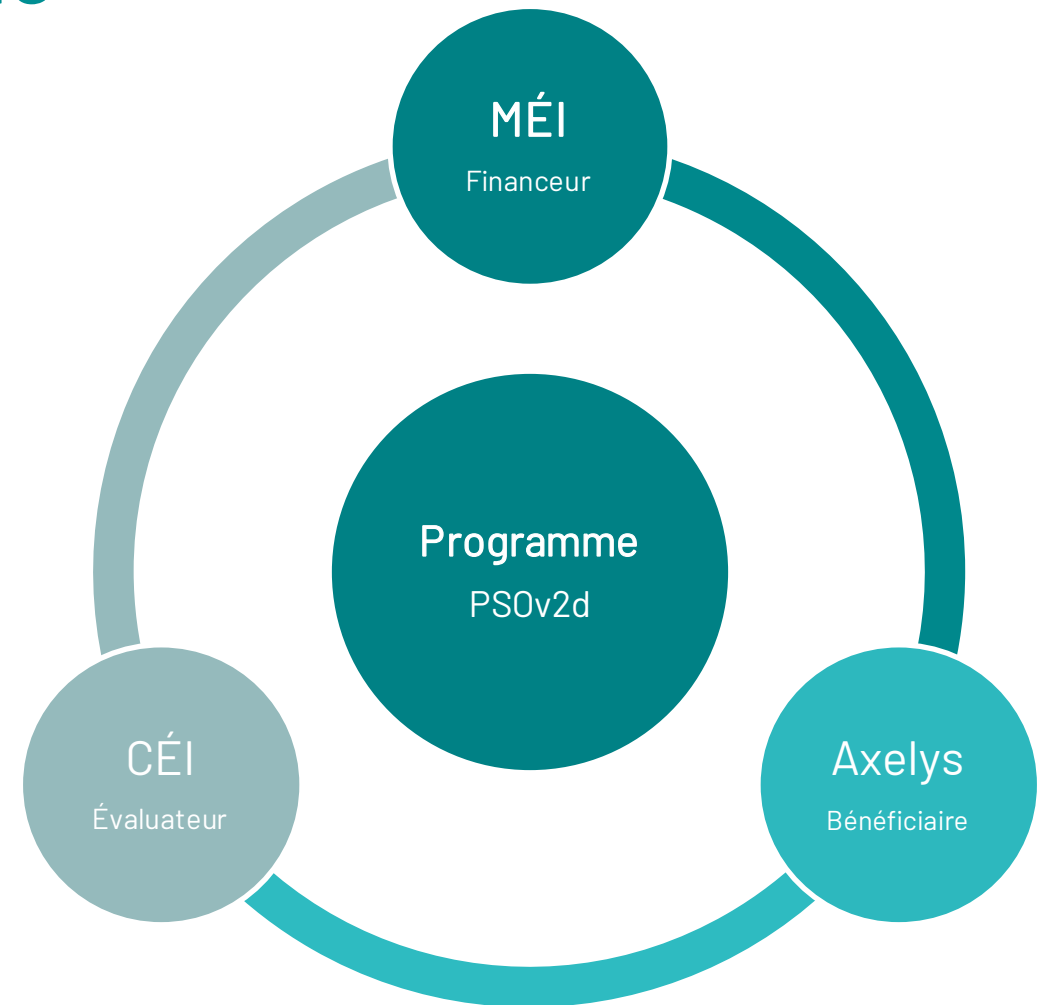
## Niveaux de maturité technologique (NMT)



PS0v2d

# Fonctionnement du programme

- Le programme est administré par la société de valorisation et de transfert du Québec, Axelys, et comporte une composante de validation et de maturation des découvertes issues de la recherche universitaire.
- Le programme est ouvert en continu (affaires courantes) et sur appel à projets;



# Sommes maximales octroyées par le programme\*

Programme	Sciences de la vie et Technologies médicales	Sciences et Technologies	Contribution MEI Partenaire au Québec	Contribution MEI Partenaire hors Québec
PSO Validation	75 000 \$	50 000 \$	80%	50%
PSO Maturation 150 k\$	150 000 \$	150 000 \$	80%	50%
PSO Maturation 500 k\$	500 000 \$	N/A	80%	50%

\*Aide financière provinciale maximale directe (avant les FIRs)  
Frais de gestion Axelys inclus

# PSO Validation

✓ Projet d'une durée maximale de **12 mois**

✓ Versement en 2 tranches :  
75 % à la signature  
25 % approbation rapports finaux

## But

- « Killer experiment »
- Valider une hypothèse
- Obtention de résultats critiques pour cristalliser l'intérêt d'un partenaire à investir d'avantage dans la maturation de la technologie

## Processus

- Présenter l'opportunité au comité recommandation
- Axelys travaille avec l'équipe de recherche pour monter une demande
- Présentation au comité d'évaluation investissement dans le but d'obtenir une recommandation pour le financement de cette demande
- Envoi des documents au MEI

## Acceptation du projet

- Dépenses admissibles suite à l'approbation du projet par le MEI
- Préparation des ententes de financement
- Rencontre de lancement avec l'équipe

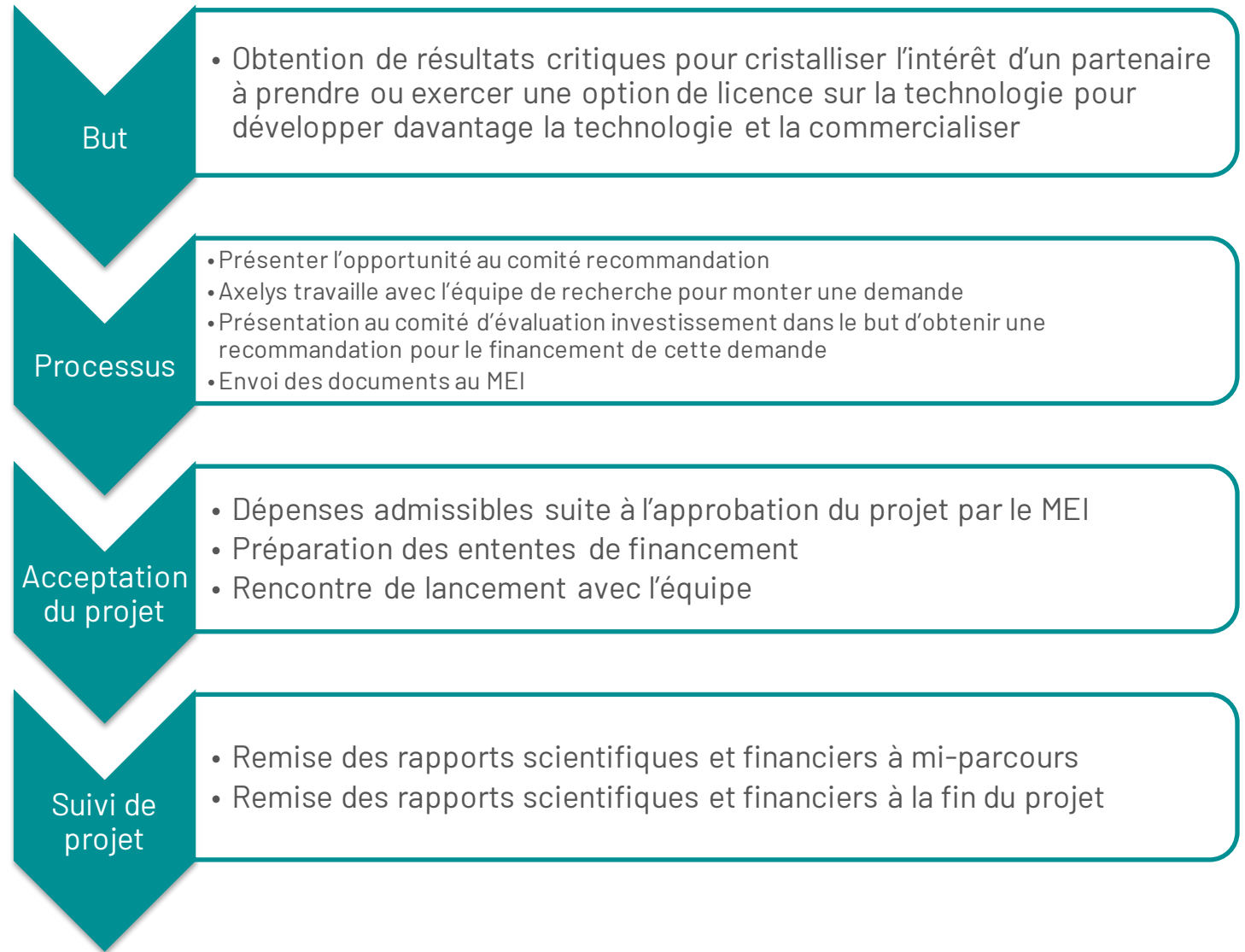
## Suivi de projet

- Rencontre à la moitié du projet afin de s'assurer du bon déroulement du projet
- Remise des rapports scientifiques et financiers à la fin du projet



# PSO Maturation

- ✓ Projet d'une durée maximale de 24 mois
- ✓ Versement en 3 tranches
  - 50% signature
  - 30% approbation rapports intérimaires
  - 20% approbation rapports finaux





# Appel à projets de Axelys

- ✓ 1<sup>ère</sup> édition lancée en 2021;
- ✓ Destiné à toucher des secteurs stratégiques supportant la vision économique du gouvernement du Québec;
- ✓ Les projets doivent s'inscrire dans des thématiques prédéfinies en partenariat avec le MÉI. Les thèmes de la 1<sup>ère</sup> édition étaient :
  - Agriculture durable
  - Dispositifs médicaux
  - Energie propre
- ✓ Jusqu'à 500 k\$ de contribution du MÉI.

# Critères d'admissibilité des projets

- ✓ Une évaluation technico-commerciale préliminaire a permis de bien définir le ou les secteurs visés par le produit ou la technologie, les obstacles à surmonter pour atteindre le marché et les possibilités de marchés futurs;
- ✓ Les résultats de recherche sont assez avancés pour que soit enclenchée l'étape de la maturation technologique avec la contribution en espèces d'un preneur de la technologie;
- ✓ Les activités de maturation visent la réalisation de la preuve de concept technico-commerciale pour des résultats de recherche prometteurs en vue d'une commercialisation d'un produit ou d'une technologie à court ou à moyen terme;
- ✓ L'innovation a fait l'objet d'une déclaration d'invention du chercheur à son établissement et d'une régularisation des titres de propriété intellectuelle, conformément à la politique de l'établissement d'origine du chercheur et dans les universités ainsi que dans les établissements du réseau de la santé.

# Évaluation d'un projet

## Critère

1

- Pertinence du projet
- Identification des défis techniques et technologiques à relever
- Qualité scientifique du projet
- Caractère innovant du projet
- Qualifications et expériences pertinentes des chercheurs et de l'équipe affectée au projet
- Budget et échéancier cohérents
- Montage financier adéquat
- Clarté de la demande

2

## Critère

- Plan de valorisation défini et cohérent
- Revue diligente de la propriété intellectuelle
- Identification du potentiel d'impact économique ou social de la technologie
- Intérêt démontré par des partenaires financiers et industriels éventuels pour réaliser les étapes subséquentes de commercialisation
- Identification d'acquéreurs potentiels de la technologie

Le comité doit trouver un consensus pour :

- /// Recommander le projet pour un financement;
- /// Recommander sous conditions avec réserve de complément d'information;
- /// Refuser (sera alors réorienté ou invité à représenter ultérieurement.)

# axelys

Conjuguer science  
et société

Marion Stoffel, Gestionnaire de programmes  
marion.stoffel@axelys.ca | Tel. 514-360-3079 ext. 142

